



公告試題僅供參考

注意：考試開始鈴(鐘)響前，不可以翻閱試題本

107 學年度科技校院四年制與專科學校二年制
統 一 入 學 測 驗 試 題 本

藝術群影視類

專業科目(二)：展演實務(影視製作概論)

【注 意 事 項】

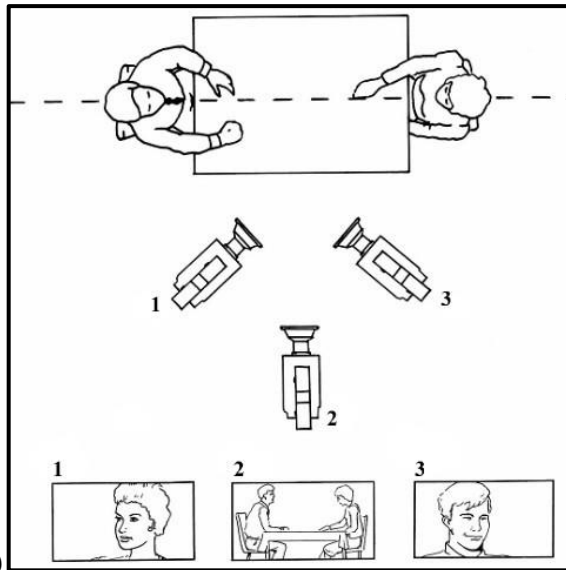
- 1.請核對考試科目與報考群(類)別是否相符。
- 2.請檢查答案卡(卷)、座位及准考證三者之號碼是否完全相同，如有不符，請監試人員查明處理。
- 3.本試卷共 50 題，每題 2 分，共 100 分，答對給分，答錯不倒扣。試卷最後一題後面有備註【以下空白】。
- 4.本試卷均為單一選擇題，每題都有 (A)、(B)、(C)、(D) 四個選項，請選一個最適當答案，在答案卡同一題號對應方格內，用 **2B** 鉛筆塗滿方格，但不超出格外。
- 5.有關數值計算的題目，以最接近的答案為準。
- 6.本試卷空白處或背面，可做草稿使用。
- 7.請在試卷首頁准考證號碼之方格內，填上自己的准考證號碼，考完後將「答案卡(卷)」及「試題」一併繳回。

准考證號碼：

考試開始鈴(鐘)響時，請先填寫准考證號碼，再翻閱試題本作答。

- 有關一般傳統電影產業中製片的主要工作描述，下列何者正確？
(A) 「製片制度」是指一部影片以導演為主導的制度
(B) 製片負責所有拍攝期劇本和分鏡的工作
(C) 影片完成之後的發行、策展、販售、宣傳等事務，也是製片的工作
(D) 製片不需要處理籌措拍片資金與控制預算的問題
- 在作品完成後，確認要輸出影片時，要先建立一段導片 (leader)，而導片資訊一般不包含以下何項內容？
(A) NTSC 的標準彩色條碼 (color bar) (B) 倒數 (countdown)
(C) 測試音 (1 KHz tone) (D) 感謝工作人員名單 (credit)

- 請問圖(一)中攝影機的拍攝主體的擺放位置，考量以下鏡頭連接的何種規則？
(A) 180 度假想線
(B) 轉場的方式
(C) 不連續跳剪
(D) 黃金分割律



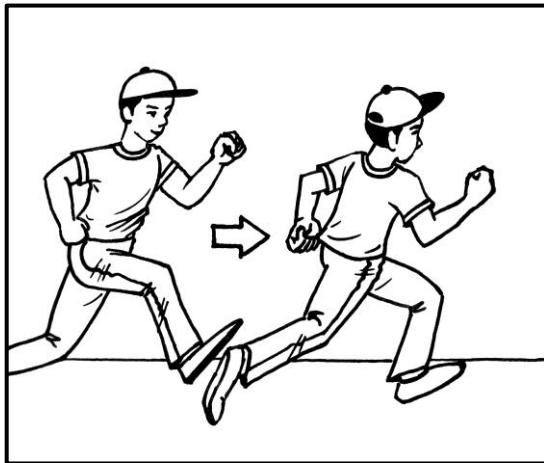
圖(一)

- 電影是一門複雜的藝術，包含燈光設計、現場布置、演員表演、鏡頭構圖與運鏡，綜合上述這些元素我們稱它為「場面調度」，這個詞彙其實是來自於：
(A) 建築名詞 (B) 劇場名詞 (C) 美術名詞 (D) 音樂名詞
- 早期台灣無聲電影年代，為了增添影片的趣味性，也協助觀眾更加了解影片內容，戲院在播放時會聘請專人做現場解說，這樣的人士當時被稱之為：
(A) 播放士 (B) 相士 (C) 映演士 (D) 辯士
- 一位新導演參加電影提案會議，所提列的故事大綱，其內容中不包含下列哪一項？
(A) 主題說明 (B) 人物設定 (C) 預算分配 (D) 戲劇情節
- 電影劇本以文字的方式呈現，並提供給演員作為演出時的對照和指導；而什麼文件則是以圖像方式呈現鏡頭拍攝的畫面細節，作為技術部門或攝影團隊的對照參考？
(A) 對白劇本 (B) 分鏡表 (C) 故事大綱 (D) 通告表
- 新聞節目拍攝現場，主播在播報天氣時，常站在藍或綠顏色的背景前，再透過副控室設備，將氣象圖取代背景顏色，播出時畫面讓主播看起來像站在氣象圖前，這是運用以下何種技巧？
(A) Chroma key (B) Fade in (C) Wipe (D) Dissolve

16. 在正規電影拍攝現場，工作人員會於攝影機前舉起「拍板」，並讓拍板發出聲響，下述的功能描述何者不正確？
(A) 提示現場演員拍板之後正式開拍
(B) 提示拍板後現場不得發出無關的聲音
(C) 提示攝影師拍板之後才能開始錄影
(D) 剪接時提示剪輯師作為聲音同步的記號
17. 在影像剪輯時，將不同時空的畫面交錯並置，透過鏡頭的排列順序表達出戲劇效果，甚至因此引發觀眾聯想的效果，此種剪輯創作的方式亦被稱之為：
(A) 蒙太奇 (B) 同步化 (C) 雙系統 (D) 多層次
18. 1980 年後出現了以電腦為基礎的剪輯系統，在剪輯時較有效率，亦不會出現影帶轉拷的訊號流失與畫質折損，此種剪輯系統為：
(A) 線性剪輯系統 (B) 平行剪輯系統 (C) 非線性剪輯系統 (D) 非平行剪輯系統
19. 下列哪一位導演，主要以拍攝懸疑謀殺類型的電影聞名，風格陰暗冷澀，被譽為是「緊張大師」？
(A) 小津安二郎 (Yasujiro Ozu) (B) 史蒂芬史匹柏 (Steven Spielberg)
(C) 伍迪艾倫 (Woody Allen) (D) 希區考克 (Alfred Hitchcock)
20. 以下何種副檔名，不是用於數位剪輯後，儲存動態影像播放的檔案格式？
(A) .wav (B) .mp4 (C) .mpg (D) .mov
21. 以下何項工作內容，不是一般傳統影視演員在表演時的主要目標？
(A) 演出時能記住台詞、走位及動作
(B) 根據劇本內容，想像演出人物的實體樣貌
(C) 運用聲音與肢體動作來詮釋故事情節與戲劇張力
(D) 拍攝分鏡工作，確認演出效果
22. 在著名電影《大國民》(Citizen Kane) 所運用的深焦攝影風格，是控制以下何項攝影要素來執行的？
(A) 色溫 (B) 景深
(C) 三點燈光的明暗對比 (D) 快門
23. 當電影攝影機的轉速設定，調整為每秒 72 格的速度拍攝，以電影標準速率播放，會呈現以下何種狀態？
(A) 2 倍快動作的速度呈現 (B) 2 倍慢動作的速度呈現
(C) 3 倍快動作的速度呈現 (D) 3 倍慢動作的速度呈現
24. 要培養一位專業電視台攝影棚的導播，主要的工作訓練不包含以下何項描述？
(A) 能下達工作人員即時清楚的指令 (B) 能掌握鏡頭切換的時機
(C) 能運用畫面設計鋪陳戲劇張力 (D) 能負責收音技術來強調聲音效果
25. 以下對色溫觀念與應用的描述，何者正確？
(A) 色溫的定義是指不同光源照射到人體的絕對溫度
(B) 白天自然光源在不同時段所呈現的光線色溫都相同
(C) 攝影機針對各式人工光源的不同色溫環境，為求色溫一致，需要進行白平衡的設定
(D) 蠟燭光的色溫值高於晴天中午的太陽光色溫值

26. 電影是集合不同的藝術家、技師，甚至商人共同合作的產物，因此電影工業越龐大的地區，管人、管錢的工作者地位就越崇高，所以奧斯卡金像獎的最佳影片獎是頒給下列哪一位電影工作者？
(A) 製片 (B) 攝影師 (C) 導演 (D) 編劇
27. 「技術組」是一部電影在製作期最大的幕後功臣，試問下列選項何種職務全部隸屬於電影製作中的「技術組」？
(A) 編劇、導演、攝影 (B) 攝影、錄音、剪輯
(C) 導演、編劇、道具設計 (D) 製片、演員、攝影
28. A 演員依劇本須演出小偷竊取物品的行為，而 A 演員未必有偷竊的經驗，但 A 演員卻能詮釋小偷「戒慎恐懼」、「小心翼翼」與「輕聲蹣腳」的行為，這樣 A 演員的基礎訓練能力稱為：
(A) 造型能力與設計 (B) 導演能力與編劇 (C) 情緒記憶與轉化 (D) 特效能力與技術
29. 請問下列何者獲得 2017 年金馬獎最佳原創電影音樂獎？
(A) 林生祥 (B) 林強 (C) 滅火器樂團 (D) 原聲合唱團
30. 阿花是電影攝影師，導演要她跟拍圖(三)中由左向右奔跑的主角，而攝影機固定在腳架上，請問阿花可用以下哪個方式執行拍攝？

- (A) Zoom Shot
(B) Focus Shot
(C) Tilt Shot
(D) Pan Shot



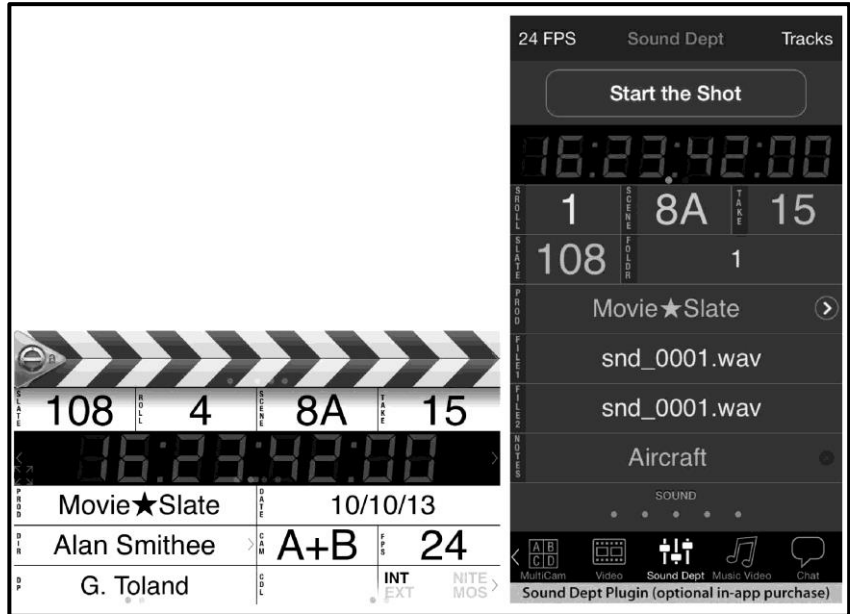
圖(三)

31. 攝影機與眼睛接收畫面的成像原理相似，以下敘述何者錯誤？
(A) 攝影機的光圈如同眼睛構造中的瞳孔，能調節進光量
(B) 視網膜的功能如同相機的快門
(C) 當光線進入眼睛的水晶體，經過毛狀肌的調節焦距，如同攝影機的對焦功能
(D) 眼睛是由大腦記錄影像，而相機、攝影機是經由底片或類比與數位訊號，記錄在磁帶、光碟、硬碟、記憶卡等設備中
32. 有關影視製作聲音處理的工作描述，何者錯誤？
(A) 雙系統錄音是指畫面收錄在一台機器，而聲音收錄在另一台機器
(B) 使用雙系統的主要原因是為了拍攝方便及節省器材使用
(C) 聲軌分為同步聲軌與獨立聲軌，所謂的同步聲軌就是與攝影機同步錄音
(D) 聲軌的標準製作流程通常經過錄音，剪接及混音階段
33. 一般傳統影視拍攝現場的收錄音工作人員，不包括哪一位？
(A) 麥克風操作員 (B) 錄音師 (C) 電纜副手 (D) 擬音師

34. 自 1920 年代以後，好萊塢電影逐步商業化與體制化，而 1930 年代，何種風潮的盛行，讓導演的藝術創作性更受限制？
(A) 作者論 (B) 明星制度 (C) 電影新浪潮 (D) 前衛電影

35. 請問圖(四)中的工具，可在影視製作時提供何種功能？

- (A) 訊號傳輸與備份安全
(B) 標記影音同步訊號
(C) 紀錄對焦與光圈值
(D) 判斷訊號增益與衰減



圖(四)

36. 下列描述何者與移軸鏡頭 (Tilt-shift Len) 無關？
(A) 又叫做透視控制鏡頭 (B) 可以上下左右移動鏡軸
(C) 可達 1：1 放大倍率並可合成拍攝同步 (D) 可以矯正或製造透視上的畸變
37. 以下關於光圈、焦距與景深的描述，何者正確？
(A) 光圈越大，景深越淺
(B) 長焦距鏡頭景深長，短焦距鏡頭景深淺
(C) 焦點範圍的被攝體與攝影機之間距離越近，則景深越長
(D) 影像在鏡頭裡能清楚呈現的區域，稱為光圈
38. 基本影像拍攝訓練時，要注意被攝者運動方向與相對影像空間，才能讓觀眾維持舒適觀看感受，而不致於有太多壓迫，請問不包括以下哪個預留的影像空間？
(A) 頭頂空間 (B) 視線空間 (C) 行動空間 (D) 平行空間
39. 以下工作描述，何者不是電視臺「助理導播」在錄製節目時的主要職責？
(A) 幫忙計時
(B) 幫忙導播調整燈光的明暗
(C) 記錄導播對節目內容與工作人員的指示
(D) 提示節目劇本內容
40. 一般傳統影視製作的前期，需要建構一本製作內容，包括創作動機、故事綱要、製作團隊人員介紹、拍攝手法、行銷與宣傳方法、製作預算等，這本製作內容稱之為：
(A) 拍攝技術手冊 (B) 分鏡腳本 (C) 企劃書 (D) 故事大綱

41. 以下對於「電影剪接」的意義說明，何者不正確？
(A) 它是創作者修飾節奏、製造意義、抒發情感的技巧
(B) 它就像寫文章一樣，必須遵守真實時空，不能任意調換時空順序
(C) 它具有重新編輯、串聯意義的功能
(D) 它需要從拍攝素材中，去蕪存菁，進而準確傳達畫面情緒的意義
42. 當影視劇組工作人員拿到圖(五)的文件時，可以判斷屬於何種資料？
(A) 對白劇本 (B) 拍攝順序表 (C) 場記表 (D) 分鏡表

S: 22	景: 奶奶家三合院前的空地
時: 日	人物: 奶奶、小如

△ 奶奶跟小如站在三合院前的空地，奶奶在掃地，小如正開心地在花圃前澆水。
△ 奶奶轉頭微笑著看著小如。
奶奶：小如，今天天氣真好，看來妳的心情也很歡喜呦。
△ 小如微笑著點點頭，起身走向奶奶。
△ 小如突然抱住奶奶，給奶奶一個驚喜。
奶奶：唉呀，小心啊，都二十幾歲的人了，還這麼不正經。
小如：奶奶…（拉長撒嬌聲），妳最疼我了。
△ 奶奶故意轉頭別向小如。
奶奶：妳一定又要奶奶幫妳什麼事吧！對不對？

圖(五)

43. 在拍攝電影時，若以較為遠景的景框拍攝，用不分鏡剪接的方式，較完整地拍攝出場景中人事物的演變過程與氛圍，此種拍攝手法稱之為：
(A) 反應鏡頭 (B) 長鏡頭 (C) 交叉鏡頭 (D) 平行鏡頭
44. 在影片的聲音運用上，若畫面為群眾為棒球選手阿民加油的比賽畫面，而聲音卻只有阿民的心路歷程自述。此種聲音的運用是下述哪一組類型？
(A) 音效、畫內音 (B) 旁白、畫外音 (C) 旁白、畫內音 (D) 音效、畫外音
45. 電影發展至今已進入數位時代，以下敘述何者正確？
(A) 傳統的電影膠捲底片，在拍攝時通常是正片，顏色與亮度和我們用肉眼觀看時是相同的
(B) 電影拍攝完的正片，必須經由製作中間正片來拷貝成能放映的拷貝片
(C) 數位影片是以電子編碼影像，儲存為類比資訊
(D) 以膠捲底片所拍攝的電影可以經由現代科技，轉檔儲存為數位影片
46. 傳統電視攝影機的結構分為三大部分，光學系統、影像感光元件、取景器，下列對於電視攝影機的敘述何者正確？
(A) 感光元件包含鏡頭，濾色片以及內部的光束分裂器
(B) 取景器與感光元件皆具有編碼的功用
(C) 光學系統裡的光束分裂器，在於處理色光，而色光分別是紅、綠、藍
(D) 取景器的主要功能是儲存與記憶影像的功能
47. 要塑造在電影上面有寒冷色調的氣氛或情緒，請問要用以下何種光源才可以達成？
(A) 高色溫色光 (B) 蠟燭光
(C) 2800 °K 家用鎢絲燈 (D) 低色溫色光

48. 請問圖(六)中的電影工作人員正準備執行何種拍攝方式？

- (A) Track
- (B) Crane
- (C) Steadicam
- (D) Arc



圖(六)

49. 小明拿起單眼相機正在準備拍攝，如圖(七)所示，他的手指正在調整鏡頭的什麼功能？

- (A) 調整快門
- (B) 調整對焦
- (C) 調整變焦鏡頭
- (D) 調整光圈



圖(七)

50. 小張拍片時使用圖(八)中的器材，請問這是何種功能的器材？

- (A) 追焦控制器
- (B) 收音伸縮桿
- (C) 攝影穩定器
- (D) 訊號發射器



圖(八)

【以下空白】